

# INSTRUCCIONES DE REEMPLAZO DEL CONJUNTO DE FARO

## HERRAMIENTAS RECOMENDADAS:

- Aerosol de aceite penetrante
- Dado profundo de 10 mm y llave de trinquete
- Destornillador Torx T30
- Pinzas de presión o tornillo de banco
- Epoxi o adhesivo similar para volver a fijar los espárragos a los resaltes de montaje del cofre, si es necesario
- Destornillador Phillips n.º 2

## CONSEJOS DE SEGURIDAD Y PREPARACIÓN:

(Nota: Para minimizar el riesgo de sujetadores agarrotados, rocíe los sujetadores con aceite penetrante varias horas antes de comenzar el reemplazo del faro.)

- Asegúrese de que el camión esté apagado y que no haya alimentación eléctrica hacia los faros.
- Desenganche los seguros del cofre y abra completamente el cofre.
- Opcional: Retire los deflectores/protectores ubicados detrás de los faros antes de comenzar, para disponer de más espacio y facilitar el acceso al área del faro.

## 1 RETIRO DEL FARO EXISTENTE:

- Desconecte el arnés de cableado del camión retirando los dos conectores ubicados en la parte posterior de cada faro.
- Retire cualquier brida plástica que sujete el arnés al faro.
- Con un dado profundo de 10 mm y una llave de trinquete, retire las tuercas de los dos espárragos de montaje inferiores.
- Si los espárragos están agarrotados a las tuercas o sueltos dentro de los resaltes de montaje del cofre, retírelos completamente del cofre. Use las pinzas de presión o un tornillo de banco para sujetar las roscas del lado del cofre del espárrago mientras utiliza el dado y la llave de trinquete para retirar la tuerca.
- Con un destornillador Torx T30, retire el tornillo de montaje superior ubicado en el brazo de montaje superior del faro.
- Retire el faro del cofre.

## VUELVA A FIJAR LOS ESPÁRRAGOS DE MONTAJE AL COFRE

NOTA: ESTE PASO SOLO ES NECESARIO SI SE REEMPLAZAN LOS ESPÁRRAGOS DEL COFRE.

- Se recomienda instalar espárragos de montaje nuevos, los cuales pueden adquirirse a través de su distribuidor Freightliner local — N.º de parte DTNA 23-13653-000.
- Para asegurar una conexión firme con el cofre, use epoxi u otro adhesivo adecuado para unir fibra de vidrio con metal. Aplíquelo al resalte de montaje y a las roscas antes de instalar el espárrago nuevo.
- Espere hasta que el epoxi/adhesivo haya curado antes de continuar.

## 2 INSTALACIÓN DEL FARO NUEVO:

Nota: Si alguno de los sujetadores presenta corrosión significativa, reemplácelo según sea necesario.

- Tornillo de máquina de cabeza alomada T30, M6 x 1,0 x 25 mm, N.º de parte DTNA 23-12781-725
- Tuerca M6 x 1,0, N.º de parte DTNA 23-13036-006
- Arandela plana de ¼" de diámetro interior x 1" de diámetro exterior, N.º de parte DTNA 23-10900-225
- Espárrago de doble extremo, M6 x 1,0 + rosca Hi-Lo, N.º de parte DTNA 23-13653-000

Consulte las instrucciones de reemplazo anteriores.

- Retire el faro del empaque y desprenda la película protectora del lente.
- Alinee los dos orificios de montaje inferiores con los espárragos y empuje/gire el faro nuevo hasta colocarlo en posición, de modo que los montajes inferiores queden completamente asentados sobre la porción hexagonal de los espárragos y el orificio de montaje superior quede alineado con el inserto roscado del cofre. Continúe sosteniéndolo firmemente con una mano.
- Fije el brazo de montaje superior instalando el tornillo con arandela usando un destornillador Torx T30.
- Enrosque primero las tuercas con arandelas en los espárragos a mano, para asegurarse de que entren fácilmente sin trasroscarlas.

- Fije el brazo de montaje superior apretando el tornillo con un destornillador Torx T30.
- Enrosque primero las tuercas en los espárragos a mano, para asegurarse de que entren fácilmente sin cruzar la rosca.
- Fije el faro a los dos espárragos de montaje inferiores apretando las dos tuercas con un dado profundo de 10 mm y una llave de trinquete.

**WARNING:** NO use un atornillador de impacto para apretar ninguno de los puntos de montaje. El apriete excesivo puede agrietar las pestañas de montaje y anular la garantía. Se recomienda usar herramientas manuales, como una llave de trinquete o un destornillador. Puede usarse un taladro/atornillador si está equipado con un ajuste de bajo torque para evitar apretar por encima de 7 N·m.

- Inspeccione los conectores/terminales del arnés para verificar que no tengan suciedad ni corrosión, y límpielos según corresponda.
- Conecte los dos conectores del arnés de cableado a la parte posterior del faro.
- Asegure el arnés de cableado colocando una brida plástica a través del pequeño orificio de la pestaña de montaje interior y alrededor del arnés de cableado.
- Vuelva a instalar los deflectores/protectores si se retiraron.
- Baje el cofre y asegure ambos seguros.

### 3 VERIFICACIÓN DEL FUNCIONAMIENTO DEL FARO:

- Encienda el camión y coloque el interruptor de los faros en la posición "ON".
- Verifique que la luz baja — blanca — y la luz de posición — ámbar de baja intensidad — funcionen correctamente.
- Coloque la palanca de luces en la posición de luz alta y asegúrese de que funcione correctamente.
- Active el interruptor de luces de emergencia para verificar el funcionamiento de la direccional — ámbar de alta intensidad.

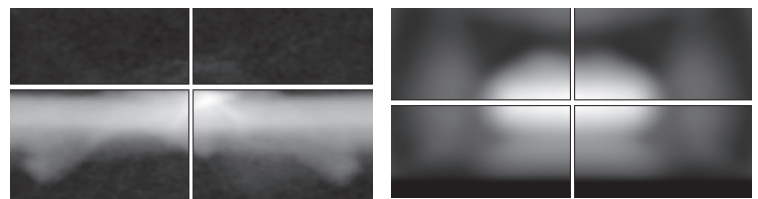
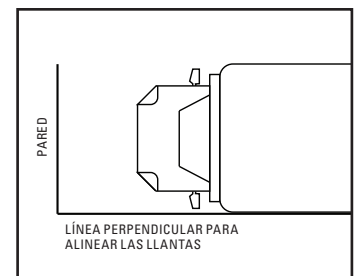
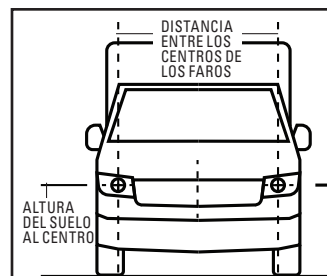
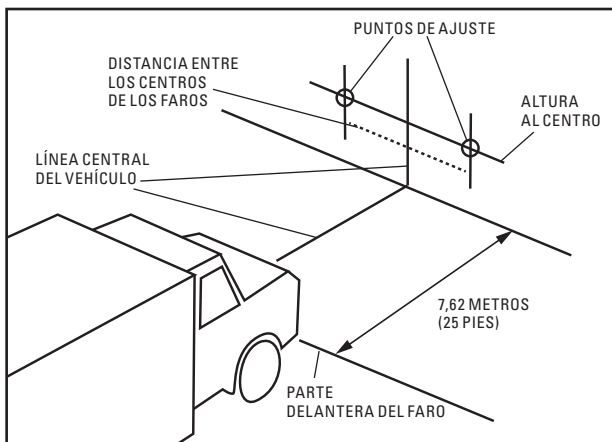
- Coloque el interruptor de los faros en la posición "OFF", arranque el motor y desactive el freno de estacionamiento mientras mantiene el pedal de freno firmemente presionado para confirmar que el camión esté usando la luz baja como DRL — luz de circulación diurna.
- Algunos vehículos encenderán la función ámbar de direccional como DRL, lo que produce un brillo inadecuado, o usarán una señal PWM para encender la función de luz baja como DRL, lo que produce parpadeo. Consulte el Boletín de Servicio Técnico FTL 54-384 para obtener detalles adicionales sobre las actualizaciones de parámetros necesarias para unidades M2 Legacy y otros vehículos con parametrización no estándar.

### 4 ALINEACIÓN DE LOS FAROS:

- Todos los faros nuevos deben alinearse correctamente para garantizar la mejor experiencia de conducción y evitar deslumbramiento excesivo a otros conductores.
- No alinear correctamente los faros puede resultar en incumplimiento de las normativas viales vigentes en su país o región.
- Apague las luces superiores y otras luces del taller para facilitar la visualización del patrón de la luz baja.
- Si se encuentra en exteriores, espere hasta el atardecer o la noche para que haya suficiente oscuridad y pueda verse el patrón de la luz baja.
- Para una alineación correcta, estacione el vehículo sobre una

superficie nivelada, orientado hacia una pared plana o una puerta de garaje.

- Los faros deben estar a 25 pies (7,62 m) de la pared/puerta.
- Ubique la pequeña marca circular de referencia en el lente del faro, directamente frente a la luz baja, y mida la altura desde el suelo hasta esta marca. Con cinta adhesiva u otro medio, marque una línea horizontal en la pared/puerta a la misma altura desde el suelo.
- Mientras bloquea la luz del faro opuesto, use un destornillador Phillips n.º 2 manual para girar el mecanismo de ajuste en la parte posterior del faro y alinear la línea horizontal de corte en la parte superior del patrón de la luz baja con la línea marcada en la pared/puerta.
- Repita el procedimiento para el faro opuesto.



LUZ BAJA

LUZ ALTA

